

*Cie La Faux Populaire le Mort aux Dents*

**Cirque**

**Piè tre**

*de Julien Bandy*

[www.lafauxpopulaire.com](http://www.lafauxpopulaire.com)

Siret : 583 846 371 80619 - Licences : Y 008123 | Z 0051181 | S 009584





## Note d'intention

*« Après trois créations dont j'ai été auteur, il m'est encore mal aisé de définir mon travail : artiste, artisan, entrepreneur ? Comme si, au fil des ans, insidieusement, ma vocation première s'estompait, se dissolvait, s'étoffait... »*

*Le Cirque Piètre est né du désir pressant de rendre compte de la perception de mon métier sur les dix dernières années, celle du cadre dans lequel celui-ci s'exprime (le milieu culturel) et finalement - et c'est certainement la raison principale - celle du monde dans lequel nous vivons : une histoire de la culture aujourd'hui dans une société capitaliste. La lecture du dernier essai de J. Nossiter, *Insurrection culturelle* est l'appui écrit qui illustre bien mieux ce que je n'aurais pu rédiger... je vous invite donc à lire cette note d'intention de 255 pages, mais c'est écrit gros, parue aux éditions Stock. Je me suis donc concentré sur la partie plus technique et formelle de ce nouvel opus ; ce solo a vu le jour à l'automne 2018, soit onze ans après la création du Cirque Précaire.*

*Je me permets ici un petit précis chronologique afin de vous expliquer les motivations et l'envie de ce propos : en effet, en me retournant sur le parcours de ce spectacle, il me paraît symptomatique de l'évolution d'une œuvre, de l'artiste qui l'a créée et du moyen de diffusion (cf. le chef d'œuvre inconnu de Balzac).*

*A sa genèse, le Cirque Précaire s'est monté dans les conditions habituelles rocambolesques de l'aspirant artiste ; des répétitions où l'on peut, les premières rencontres avec le public de manière informelles et très empiriques... Sa pertinence lui a ouvert les portes de salle, puis les cercles de diffusion conventionnelle, jusqu'à des lieux qui ne voulaient pas en attendre parler (Ah ! les bienfaits d'une critique TT dans Télérama), obligeant de fait à structurer une compagnie. La « réussite » populaire et professionnelle du Cirque Précaire, hormis j'espère sa réelle qualité, est aussi due à des facteurs qui n'ont rien d'artistiques, comme sa légèreté et son autonomie technique, son prix, etc... Cette aventure de 10 années de rencontres, de lieux, est toujours intacte dans mon plaisir de le jouer, d'émouvoir et de m'émouvoir. Il n'en demeure pas moins que le Cirque Précaire est devenu rapidement -allez, j'ose le mot !- un produit culturel efficace...*

*Dans un second temps la création du Cirque Misère en 2011, spectacle en suivant de la jeune compagnie, a été bien plus aisée en terme de moyens, étant accompagnée par des coproducteurs ; certains furent étonnés que je me fusse entouré de quatre acolytes, en prenant le risque d'une forme spectaculaire dont j'ignorais tout, et frustrés ou déçus peut-être que je ne revisitasse la forme solo qui m'avait « consacré ». Mais ce fut à la fois plus-que-parfait et imparfait ! (poufpoufpouf).*

*Enfin, le Cirque Poussière, troisième spectacle de la désormais compagnie reconnue (quoi de mieux qu'un conventionnement DRAC, me direz-vous ?) du landerneau culturel national, réalise une belle diffusion en 5 ans et demi (plus de 300 représentations, quelle santé !). Contrairement à ces prédécesseurs, ce spectacle en dit moins - en apparence selon moi - de manière didactique, comme cela me l'a été gentiment signifié, à l'heure où l'actualité brûlante voudrait que l'on prenne radicalement parti. Mais il est bien tard, et au moment de sa création il me semblait déjà important de défendre la simplicité et l'œcuménisme d'un spectacle noblement populaire.*

*Donc il m'est paru intéressant pour des raisons artistiques de revenir au solo : pourquoi pas un Maxi Best Of de mon travail ! Ou même un Méga Maxi Best Of !! Bon... mais avec ça, on fait quoi ?!*

*La boulimie de diffusion de la Compagnie est significative ; j'ai besoin d'être en mouvement. « Tout ce qui bouge est vivant. » Je ne sais si cette maxime est juste, mais je l'ai fait mienne. Mes pérégrinations m'ont permis de percevoir les disparités entre les territoires, les lieux de représentations, la manière dont ils s'intègrent -ou pas- dans le paysage local ; de plus, le fait de diffuser en majorité sous chapiteau me permet d'être témoin de la place de la culture dans l'espace*

*public ; le chapiteau permet de percevoir la diversité des publics : public d'abonnés (professions supérieures, génération papy-boomer, héritiers de l'éducation populaire, etc...) et le tout-public qui se laisse surprendre par le fantasme du cirque sous chapiteau.*

*Tout cela m'a donné envie d'en faire un spectacle. A l'heure où la question de la culture témoigne de son identité, de son histoire, de valeurs et voudrait se poser en déterminant de ce qui est fédérateur, bouclier de liberté, pansement de tous les maux,... je suis parti à la recherche de ce que c'est, la culture ?*

*Se pose la question du beau, de l'art, du classicisme, du laid qui est beau, du goût, du bon goût, de l'apparence de l'art, du commerce de l'art, de la notion de temps dans l'art, dans sa valeur, dans la reconnaissance.*

*Des oeuvres de Marcel Duchamps, de l'art brut (facteur Cheval, Pierre Avezard -dit Petit Pierre-), de Jean Tinguely, de l'Arte Povera, des destructions des bouddhas de Bâmiyân et du musée de Mossoul. Dans cette volonté d'interroger nos rapports au beau, à l'art, c'est un reflet de notre société qui doit être dépeint : après la question de l'imitation ou de la stylisation de la nature (Aristote, la Poétique), l'homme ne se réduit-il pas aujourd'hui qu'à s'imiter ? »*

*Julien Candy*



Ludique et émouvant mais aussi incertain, et éphémère, le spectacle se présente comme un voyage à travers l'histoire...

Les disciplines abordées seront connues (pour ceux qui suivent le travail de la Compagnie) mais revisitées de manière différente aux côtés et , de manière volontaire, avec le concours du public ; l'équilibre sur objets, cerf volant, jonglage, musique , ...

## Caractéristiques

Le spectacle se joue **en salle ou sous** le **chapiteau** de la compagnie

Spectacle **à partir de 8 ans en public familial**

**Dispositif particulier** : pas de délimitation entre l'espace de jeu et l'espace spectateur. Quelques déplacements du public au cours de la représentation

**Durée** : 1h15 environ

**Jauge** : 100 places dont environ 66 sur tabourets de traite de différentes hauteurs et 34 sur bancs avec dossier

## Équipe de création

**Auteur, concepteur & interprète** : Julien Candy

**Metteur en scène** : Christian Lucas

**Répétitrice & logisticienne** : Juliette Christmann

**Constructeur & régisseur technique** : Pierrick Stéphant

**Contributeur** : Guy Périlhou

**Chargée de production** : Laura Croonenberg





## Coproductions & Soutiens

### Coproducteurs

La Verrerie d'Alès Pôle National Cirque Occitanie  
Théâtre du Chai du Terral Saint Jean de Védas  
2 Pôles Cirque en Normandie / La Brèche à Cherbourg – Cirque-Théâtre d'Elbeuf  
Association Transversales Verdun & CIEL Cirque en Lorraine  
Le Carré Magique Pôle National des Arts du Cirque en Bretagne  
L'Archipel Pôle d'Action Culturelle Fouesnant  
Théâtre de la Coupe d'Or Rochefort  
Domaine d'O Montpellier

### Soutien en résidence

La Ferme du Buisson Scène Nationale Noisiel  
L'ACB Scène Nationale Bar le Duc, Centre Dramatique National Le Quai – Angers  
Théâtre le Reflet - Vevey (Suisse)  
L'Espace Jéliote Oloron Sainte Marie  
Ville de Ceyras  
L'Association au Fil de l'Air  
Théâtre Sortie Ouest - Béziers / Hérault Culture

La Direction Régionale des Affaires Culturelles Occitanie & La Région Occitanie dans le cadre des conventionnements triennaux



## Extraits de presse

### **Midi Libre – janvier 2019**

*« Le Cirque Piètre montre que la simplicité et l'imagination peuvent provoquer une foison de situations merveilleuses »*

### **La Lozère Nouvelle – janvier 2019**

*« Équilibre sur roue, cerf-volant, jonglage, musique d'objet, violoncelle... Chaque spectacle de Julien Candy, artiste de cirque iconoclaste, est une merveille de grâce, de poésie et d'inventivité relevant du bric à brac, inspiré du cabinet des curiosités... »*

### **La terrasse – 23 juin 2019**

*« Un cirque profondément artisanal, humain et proche du public »*

### **Vaucluse matin – 16 juillet 2019**

*« Julien Candy, acrobate, musicien, artisan minutieux de son art intimiste, raconte en musique, avec toute sorte d'objets, la rétrospective de l'humanité. Un spectacle au grand cœur, émouvant, à observer à la loupe »*

### **Dernières Nouvelles d'Alsace – 5 octobre 2020**

*« C'est tout un monde que le Cirque Piètre a mis en mouvement. Monde qui joue à la fois sur notre mémoire collective, la magie de nos enfances perdues ou les plongées secrètes dans nos greniers d'antan, propices à l'évasion et à la superposition des univers »*

# Résidences

## 2016

**octobre** - Verrerie d'Alès Pôle National Cirque Languedoc Roussillon (30)

**novembre** - Ferme du Buisson – Scène Nationale Noisiel (77)

## 2017

**janvier** - Mairie de Ceyras – Cave viticole de Ceyras (34)

**avril** - Quai d'Angers, Centre Dramatique National (49)

**juin** - Association Transversales (55)

**octobre** - Mairie de Ceyras (34)

## 2018

**janvier** - Scène conventionnée d'Oloron Sainte Marie (64)

**février** - Chai du Terral – Saint Jean de Vedas (34)

**avril/mai** - ACB Scène Nationale Bar le Duc (55)

**mai** - Théâtre le Reflet – Vevey (Suisse)

**juillet** - Pôle National Cirque Le Carré Magique – Lannion (22)

**août** - Mairie de Ceyras (34)

**septembre** - Théâtre Sortie Ouest / Hérault Culture – Béziers (34)

**octobre** : pré-créations - Tournée Réseau Association Transversales – Lorraine

**29 et 30 novembre, 1 décembre** : création au Théâtre du Chai du Terral – Saint Jean de Vedas (34)



# Calendrier de diffusion

**2018 – 2019**

## **Janvier**

- Les Scènes Croisées de Lozère (48) tournée territoriale (janvier et février)
- Archipel Pôle Culturel, Fouesnant (29)
- CC Le Triskell, Pont l'Abbé (29) - Festival Circonova
- MJC Kerfeunteun, Quimper (29) - Festival Circonova
- Trio Théâtre, Inzinzac-Lochrist (56)

## **Février**

- Festival Compli'Cité, Huningue (68)
- Festival Momix, Kingersheim (68)

## **Mars**

- Tournée territoriale « Le Grand Tour » Théâtre Sortie Ouest / Hérault Culture Béziers (34)
- Festival Mars en Braconne, Angoulême (16)
- Théâtre de la Coupe d'Or Rochefort / Espace culturel des Halles Tonnay Charente (17)

## **Juin**

- Le Printemps des Comédiens, Montpellier / Jacou (34)

## **Juillet**

- Festival Villeneuve en Scène, Villeneuve les Avignon (30)

**2019 – 2020**

## **Novembre**

- La Métropole fait son Cirque, Restinclières (34)

## 2020 – 2021

### Septembre

- Association du Théâtre Populaire, Uzès (30)
- Rotondes, Luxembourg
- Centre Culturel Jean l'Hôte, Neuves Maisons (54)

### Octobre

- Relais Culturel la Nef, Wissembourg (67)
- Festival Seconde Geste, St Pair sur Mer (50)

### Avril

- Communauté de communes de l'Ernée (53)

### Juillet

- Théâtre de Bourg en Bresse (01)
- Métropole Rouen Normandie / Ville de Maromme (76)

## 2021 – 2022

### Septembre

- Festival Muses en Troc, Le Landreau (44)
- Centre Culturel Athéna, Auray (56)
- Le Carré Magique Pole National Cirque (22)

### Octobre

- ATP de Nîmes, tournée territoriale (30) Calvisson et Rodilhan
- Palais des Beaux Arts, Charleroi (B)

### Novembre

- Palais des Beaux Arts, Charleroi (B)
- Centre Culturel l'Art Déco, Sainte Savine (10)

### Décembre

- Ville de Montfort sur Meu (35) / 3-4-5

- Le Sablier, scène conventionnée IFS (14) / 9-10-11
- La Coursive Scène Nationale & Les Monuments Nationaux, La Rochelle (17) / 14-15

## **Janvier**

- ATP de Nîmes, tournée territoriale (30) Saint Dionisy et Nîmes / 8-11

## **Février**

- Théâtre des Collines, Annecy (74) / 8-9
- EPCC Travail et Culture, Saint Maurice l'Exil (38) / 11-12

## **Avril**

- Ville de Saint Jean d'Ilac (33) / 1-2

## **Mai**

- Villages en scène, Saint Georges sur Loire (49) / 6-7-8
- L'Avant Scène Cognac, l'A4 Saint Jean d'Angély, Gallia Théâtre Saintes, à Brizambourg / 11-12
- Scène Nationale La Coursive, La Rochelle (17) / 23-24

## **Juillet**

- Festival Rue des Etoiles, Biscarrosse (40) / 15-16-17 (option)

## **Août**

- Festival International d'Arts de la Rue, Aurillac (15) / 12-13-14 (en cours)
- Festival Aniane en Scène (34) / 20-21 (en cours)

# **2022 – 2023**

## **Septembre**

- Festival La Planche à clous, Rully (71) / 24-25
- Espace Nuithonie, Villars sur glâne (Suisse) / 29-30, 1-2 octobre

## **Octobre**

- Théâtre Le Reflet, Vevey (Suisse) / 6-7-8-9
- Le Memô, Fabrique artistique, Maxéville (54) - option, dates en cours

# Fiche Technique Salle

## « Cirque Piètre »

### Caractéristiques

Spectacle **à partir de 8 ans en public familial**

**Dispositif particulier** : pas de délimitation entre l'espace de jeu et l'espace spectateur. Quelques déplacements du public au cours de la représentation

**Durée** : environ 1h15

**Espace** : 12 x 10m de mur à mur minimum sur sol plat, lisse et de niveau. Cet espace inclut l'aire de jeu et l'installation du public (adaptable selon les cas)

**Hauteur** : 5m (à étudier selon les cas)

**Scénographie** : tapis ajustés au sol, tabourets de traite, objets (instruments de musique, tableau, roue de charrette, objets de décor ponctuellement mis en avant)

Noir total

**Jauge** : 100 places dont environ 66 sur tabourets de traite de différentes hauteurs et 34 sur bancs avec dossier

**Artiste** : 1

**Technicien Compagnie** : 1

Présence éventuelle et ponctuelle d'une troisième personne (logistique, lumière)

### Montage / Démontage

**Temps de montage et d'installation** : 4 heures environ\*.

**Besoins en personnel du lieu d'accueil** : 2

**Temps de réglages et répétitions** : minimum 2 heures

**Temps de démontage** : 2 heures environ\*.

**Besoins en personnel du lieu d'accueil** : 2

\* sous réserve d'un accès direct et pratique à la salle

## Fiche Technique Salle (suite)

### Planning type\*

J-2 : arrivée le soir\*\*

J-1 : un service de montage (4 heures)

J : spectacle et démontage (3 heures environ)

J+1 : départ le matin

\* Séries décentralisées possibles sur une semaine : jusqu'à 4 représentations (2 ou 3 lieux)

\*\* Arrivée possible à J-1 si tournée et distance courte et pré-implantation (à valider impérativement avec la Compagnie et en amont de tout accord)

### Demands techniques & logistiques

Implantation en amont (avant arrivée de la Compagnie) de tapis de danse agencés bord à bord côté noir et dans les règles de l'art, idéalement 12 x 12m (8 lais standard de 1m50), si difficultés contacter la Compagnie

**Son & lumière** : autonome

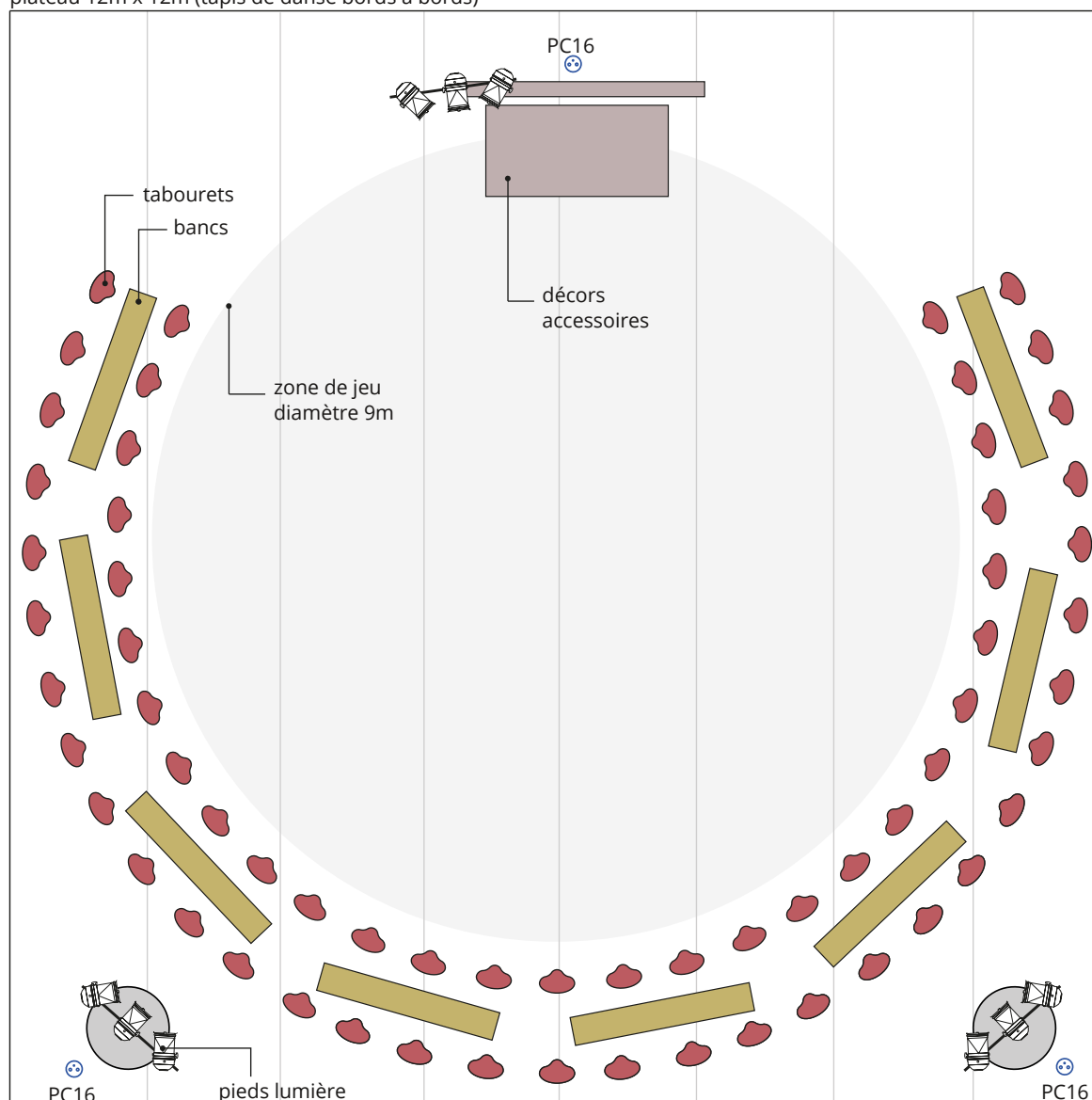
**Demande d'alimentation électrique** : 3 lignes 16A séparées

Spectacle nécessitant une flamme produite sur support en acier (durée 4 minutes environ) ; une coupure du système alarme incendie est demandée. Prévoir selon les cas une personne de vigilance

**Catering loges** : eau plate et gazeuse, café, thé, fruits frais et secs, gâteaux

# Visuel d'implantation type

plateau 12m x 12m (tapis de danse bords à bords)



Implantation idéalement sur un plateau de 12m x 12m (tapis de danse bords à bords). Ce dispositif est adaptable selon les espaces.  
Nous contacter.



# Fiche Technique Chapiteau

## « Cirque Piètre »

### Caractéristiques

Spectacle **à partir de 8 ans en public familial**

**Durée** : environ 1h15

**Jauge** : 100 personnes maximum sur tabourets de traite et bancs avec dossier complété par maximum 2 PMR (au-delà voir avec la Compagnie). Prévenir la veille de la représentation.

**Chapiteau** : 14 m de diamètre aux poteaux de tour, tour de pinces 20 m de diamètre au sol (voir plans), emprise haubans 26 x 24 m

toile opaque : extérieur jaune, intérieur bleu

### Implantation du chapiteau

- Implantation sur **sol stabilisé, plat et horizontal** de 26 m x 24 m minimum : une attention particulière sera portée sur la partie centrale de 9 m. de diamètre où repose la piste
- Stabilisation du sol : 665 kg/poteau/pince
- Terrain dégagé de tout obstacle (lignes électriques et téléphoniques, arbres, mobiliers urbains...)
- Sous-sol libre de toute canalisation (eau, électricité, gaz, égouts...) : fournir impérativement un plan du sous-sol.

### Demandes techniques

- Alimentation électrique 32 A TETRA, arrivée au tour de pince du chapiteau (armoires • électriques et câbles de 25 m fournis par la compagnie)
- Nivelage de l'emplacement de la piste si nécessaire
- Fioul pour canon à chaleur fourni par la Compagnie (par temps froids) (réservoir 80 l, consommation en continu: 7,72 l/h),
- 20 barrières Vauban (nombre définitif à définir selon type de site)
- Branchement et évacuation eau sur le site du campement
- Passages de câble

## **Fiche Technique Chapiteau (suite)**

### **Aménagements intérieurs et scénographie**

- Piste de 6 m. de diamètre au centre
- Scénographie : tapis ajustés au sol, tabourets de traite, objets (instruments de musique, tableau, roue de charrette, objets de décor ponctuellement mis en avant)
- Spectacle nécessitant une flamme produite sur support en acier (durée 4 minutes environ). Prévoir selon les cas une personne de vigilance

### **Demandes logistiques**

- Accès et stationnement pour un poids lourd 10m avec sa remorque et 2 fourgons et leurs caravanes ou remorques
- Sanitaires, douches et toilettes en bon état, propres et avec eau chaude, sur le site du chapiteau et campement ou à proximité, accessibles 24h/24h
- Catering loges : fruits frais, fruits secs, sucrés, eau, jus, thé/café les jours de (dé)montage et de représentations.

### **Demandes en personnel**

- 1 régisseur de site (disponible d'arrivée à départ compagnie) : personne de référence pour l'implantation du chapiteau, le stationnement, le branchement électrique..., devant être présent au départ de chaque session de travail (montage, représentations, démontage)
- 4 techniciens pour le montage et le démontage du chapiteau et pour l'aménagement intérieur, voir le planning type
- Personnel d'accueil public, dont 1 référent pour l'accueil du public présent en amont et pendant tous les spectacles

## Fiche Technique Chapiteau (suite)

### Planning type

Jour	Activité	Horaires	Demande en personnel et matériel
J-2	Arrivée Traçage	17h à 18h	Régisseur de site
J-1	Tour de pince Mât Toit et absides Plots et traverses, câblage Piste et scénographie Réglages lumière si possible	9h-13h 14h-18h	A partir de 9h : - 4 techniciens pour 2 services (4h)
J1, J2, J3	Représentation  Pré-démontage scénographie		1 régisseur de site 1 référent accueil du public + agents  1 technicien pour 0,5 service (2 h)
J+1	Démontage piste et chapiteau Départ Cie	9h-13h 14h	A partir de 9h : - 4 techniciens pour 1 service (4h)

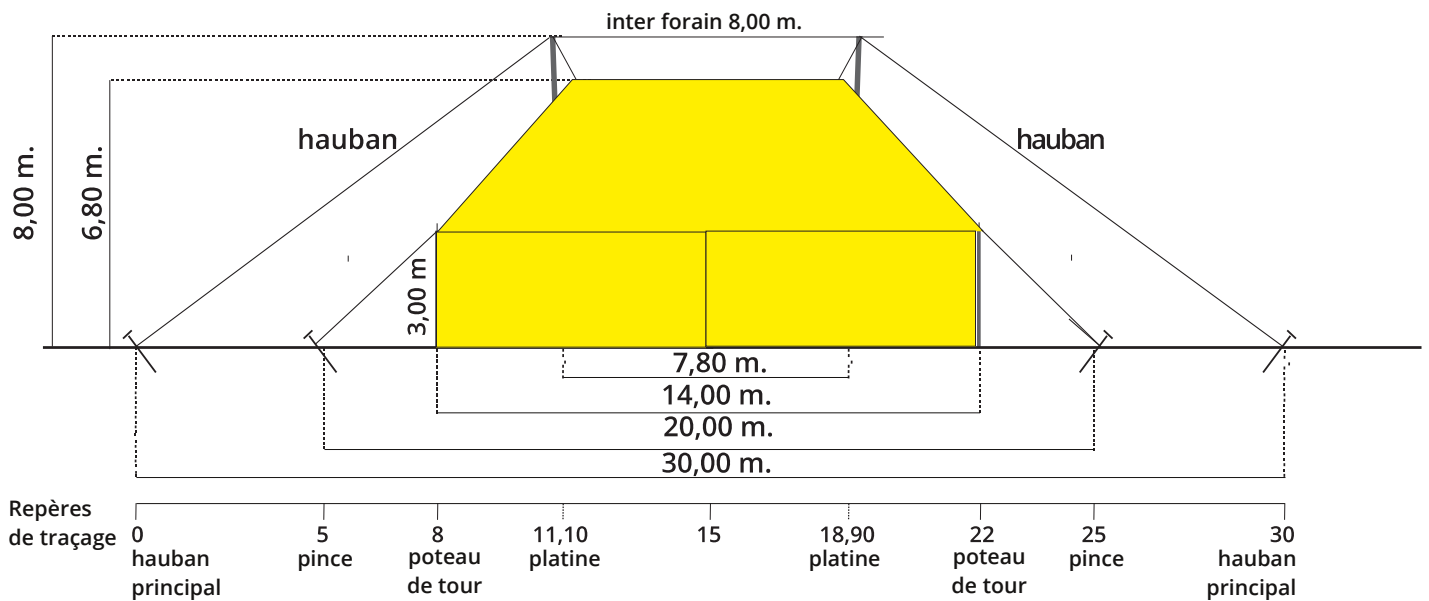
Un planning détaillé sera établi après repérage et en fonction des contraintes diverses (terrain, accès, jours fériés, tournée dans laquelle la venue de la Compagnie s'inscrit, ...)

# Plan Chapiteau

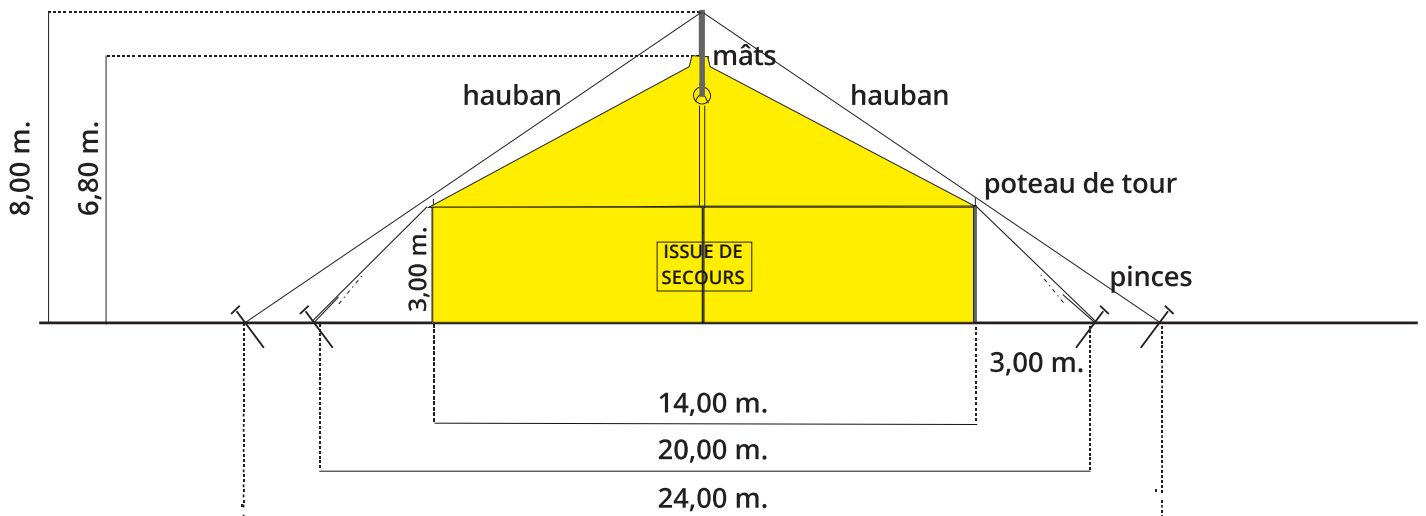
## Chapiteau 14 Rond

La Faux Populaire Le Mort aux Dents

implantation sur terrain plat et horizontal 30 m. x 24 m. minimum



### COUPE LONGITUDINALE



### COUPE TRANSVERSALE



# Contacts

## La Faux Populaire Le Mort aux Dents

### Siège social

151 Rue Courte Oreille Résidence Les Rives du Lez Bâtiment 5  
34000 Montpellier

[www.lafauxpopulaire.com](http://www.lafauxpopulaire.com)

FB : <https://www.facebook.com/lafauxpopulaire/>

### Contact administratif

Laura Croonenberg / [unmot@lafauxpopulaire.com](mailto:unmot@lafauxpopulaire.com) / +33 6 77 69 34 17

### Contact technique

Julien Candy / [technique@lafauxpopulaire.com](mailto:technique@lafauxpopulaire.com)

crédits photos Vincent d'Eaubonne  
création graphique Sabine Chalaguier

